

ПАМЯТКА ПО ПРАВИЛАМ БЕЗОПАСНОГО ПОВЕДЕНИЯ НА ОБЩЕСТВЕННОМ ТРАНСПОРТЕ

**СПРАВОЧНАЯ
ИНФОРМАЦИЯ**

ПОМНИТЕ!

Ожидайте пассажирский транспорт только на остановках.

Осуществляйте посадку только после полной остановки транспорта.

Во время движения держитесь за поручни.

БУДЬТЕ БДИТЕЛЬНЫ!

При входе в салон транспортного средства, определите места расположения огнетушителей, аварийных выходов, механизмов аварийного открывания дверей.

При обнаружении забытых или бесхозных вещей, сообщите водителю.

**ПРАВИЛА БЕЗОПАСНОГО
ПРЕБЫВАНИЯ**

При пользовании общественным транспортом
ЗАПРЕЩАЕТСЯ

- ❖ прислоняться к дверям в транспортных средствах;
- ❖ отвлекать водителя во время движения;
- ❖ высовываться из окон;
- ❖ перевозить огнеопасные вещества.



**ПРАВИЛА ПОВЕДЕНИЯ ПРИ
ПРОИСШЕСТВИИ**

НАЗЕМНЫЙ ТРАНСПОРТ

- ❖ при пожаре в салоне: сообщите водителю, защитите органы дыхания, покиньте салон через двери или аварийные выходы, окажите помощь детям и престарелым;
- ❖ при аварии в троллейбусе и трамвае исключите касание металлических частей корпуса транспортного средства;
- ❖ выбравшись из салона, отойдите на безопасное расстояние;
- ❖ сообщите об аварии и при необходимости окажите помощь пострадавшим.

ЕДИНАЯ СЛУЖБА СПАСЕНИЯ 112

**ЖЕЛЕЗНОДОРОЖНЫЙ
ТРАНСПОРТ**

В вагоне:

- ❖ при обнаружении задымления или возгорания: немедленно сообщите машинисту, выполняйте его указания, защитите органы дыхания;
- ❖ при появлении в вагоне открытого огня постарайтесь потушить его, используя огнетушители или подручные средства;
- ❖ при невозможности локализовать возгорание: перейдите в незанятую огнем часть вагона, оставайтесь в вагоне до остановки поезда;

При падении на рельсы:

- ❖ при отсутствии поезда быстро двигайтесь к началу платформы и поднимитесь по служебной лестнице наверх;
- ❖ если поезд в непосредственной близости ложитесь на живот между рельсами головой в сторону приближающегося поезда, вытяните тело, прижмите руками верхнюю одежду, находитесь в таком положении, до убытия поезда;
- ❖ если вы увидели человека, упавшего на рельсы, подскажите упавшему что делать и немедленно сообщите о происшествии персоналу станции, подавайте сигналы машинисту поезда размахивая руками.

СПРАВОЧНАЯ ИНФОРМАЦИЯ

Оповещение населения – доведение до населения экстренной информации о возникающих опасностях.

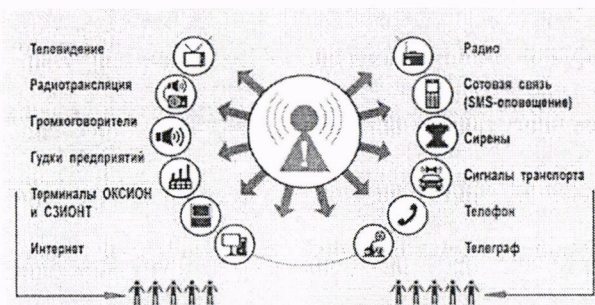
Для привлечения внимания населения подается сигнал оповещения «Внимание всем!» - непрерывное звучание сирен в течение 3 минут, с многократным повторением, с использованием всех имеющихся средств связи, звукоусилительных станций и сигнальных средств. Дублируется прерывистыми гудками на предприятиях и транспорте.

ПОМНИ!

Звук сирены означает сигнал
«ВНИМАНИЕ ВСЕМ!»

Услышав сигнал «Внимание всем!»:

- ❖ включите приемники проводного и беспроводного вещания, радиовещания и телевидения, проверьте SMS сообщения;
- ❖ прослушайте официальную информацию о чрезвычайной ситуации и мерах по обеспечению собственной безопасности;
- ❖ действуйте в соответствии с переданными сообщениями;
- ❖ оповестите соседей, родственников и знакомых;
- ❖ держите приемники включенными на весь период ликвидации аварий, катастроф или стихийных бедствий.



ПОРЯДОК ДЕЙСТВИЙ ПРИ ПОЛУЧЕНИИ СИГНАЛОВ О ЧС

При поступлении сигнала о химической, биологической или радиационной аварии:

- ❖ приведите в готовность средства защиты органов дыхания (противогаз, респиратор, ватно-марлевая повязка, противопыльная тканевая маска);
- ❖ плотно закройте все окна и двери;
- ❖ займите защитное сооружение, взяв документы, запас продуктов питания и воды;

При отсутствии защитного сооружения:

- ❖ отключите вентиляцию и электроприборы;
- ❖ проведите герметизацию помещения: плотно закройте окна, двери, заклейте вентиляционные люки;
- ❖ наденьте имеющиеся средства защиты органов дыхания;
- ❖ приемники держите включенными, находитесь в помещении до получения другой информации (указаний).

При поступлении сигнала об угрозе возникновения ЧС природного характера:

Наводнение:

- ❖ соберите необходимые вещи, запас продуктов, документы;
- ❖ перенесите на верхние этажи здания или на чердак ценные предметы и вещи, выведите домашних животных в безопасное место;
- ❖ при угрозе затопления покиньте опасную зону;

При невозможности займите ближайшее безопасное возвышенное место, верхний этаж здания, чердак, крышу дома. Будьте готовым к эвакуации.

Землетрясение:

- ❖ соберите необходимые вещи, запас продуктов, документы;
- ❖ тяжелые и бьющиеся предметы (вещи) закрепите или сложите на пол;
- ❖ отключите газ, электричество, воду, закройте все окна и двери;
- ❖ выйдите на открытое место, где отсутствует угроза обрушения.

Усиление ветра:

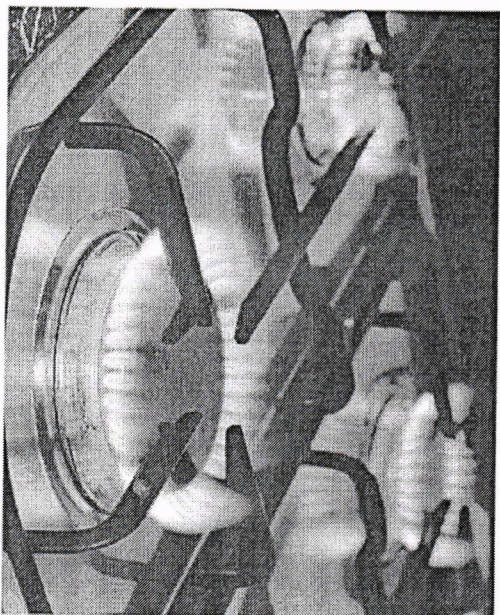
- ❖ уберите с балконов и лоджий предметы, которые могут быть захвачены воздушным потоком;
- ❖ подготовьте запас воды, пищи, медикаментов, электрофонари, свечи;
- ❖ перейдите, по возможности, в более прочные сооружения или подвальные помещения, размещайтесь дальше от окон.

ПРАВИЛА ПОВЕДЕНИЯ ПРИ ОПАСНОСТИ УТЕЧКИ БЫТОВОГО ГАЗА

ЧТО ДЕЛАТЬ ПРИ УТЕЧКЕ ГАЗА?

При появлении запаха газа в квартире:

- ✓ быстро откройте двери и окна, чтобы проветрить помещение;
 - ✓ при наличии стационарного телефона выдерните шнур из розетки для исключения случайного звонка;
 - ✓ перекройте общий кран подачи газа, проверьте и закройте все краны газовой плиты;
 - ✓ действуйте быстро, задержав дыхание и прикрыв нос и рот любой влажной тканью;
 - ✓ если причина загазованности неизвестна, покиньте опасное место и вызовите аварийную газовую службу по телефону «04»;
 - ✓ выйдя из квартиры, отключите подачу электричества в шитке.
- #### ЗАПРЕЩАЕТСЯ
- ✓ звонить со стационарного или мобильного телефона находясь в квартире;
 - ✓ курить;
 - ✓ зажигать спички;
 - ✓ включать свет;
 - ✓ пользоваться электроприборами;
 - ✓ включать работающие приборы;
 - ✓ возвращаться в квартиру до устранения утечки газа.



УТЕЧКУ ГАЗА МОЖНО ОБНАРУЖИТЬ:

- ✓ по запаху: запах газа сильнее вблизи места утечки;
- ✓ «на глаз»: на поверхности газовой трубы, смоченной мыльной водой, в месте утечки образуются пузырьки;
- ✓ на слух: при сильной утечке газ вырывается со свистом;
- ✓ на ощупь: проведите влажной рукой вдоль всех доступных в помещении соединений газопровода. Выходящий газ будет слегка холодить кожу;
- ✓ специальными приборами.

ЕДИНАЯ СЛУЖБА СПАСЕНИЯ 112

МЕРЫ ПРЕДОСТОРОЖНОСТИ

Неаккуратное использование газа в бытовых условиях или неисправность приборов и газовых труб могут стать причиной отравления и взрыва

Общие правила безопасности:

- ✓ при включении газовой плиты, сначала зажгите огонь (искру), затем плавно откройте газовый кран;
 - ✓ при включении духовки убедитесь, что огонь есть во всех отверстиях горелки;
 - ✓ предотвращайте заливание пламени горелки кипящей жидкостью;
 - ✓ заметив потухшую горелку, перекройте кран подачи газа, распахните окна и хорошо проветрите помещение, горелку можно зажигать вновь после её остывания.
- #### ЗАПРЕЩАЕТСЯ
- ✓ самостоятельно устанавливать и ремонтировать газовое оборудование;
 - ✓ оставлять включенные газовые горелки без присмотра;
 - ✓ сушить бельё над газовой плитой.

ЧТО ДЕЛАТЬ ПРИ ОТРАВЛЕНИИ?

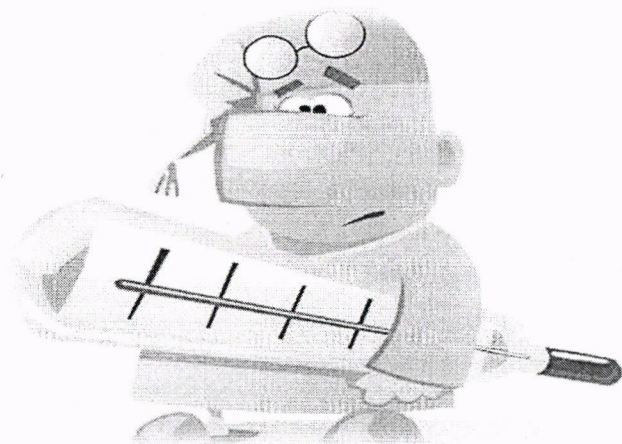
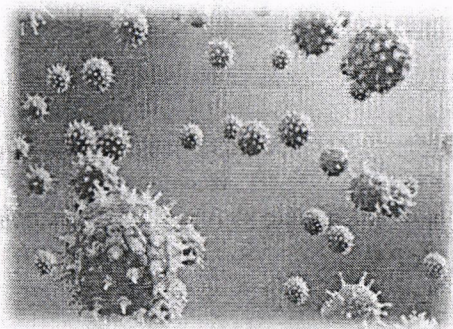
- ✓ перенесите пострадавшего в хорошо проветриваемое место;
- ✓ уложите человека;
- ✓ расстегните одежду на груди, укройте его одеялом и обеспечьте покой;
- ✓ вызовите врача.

Главное управление МЧС России по Республике Башкортостан

ПРОФИЛАКТИКА ОРВИ И ГРИППА

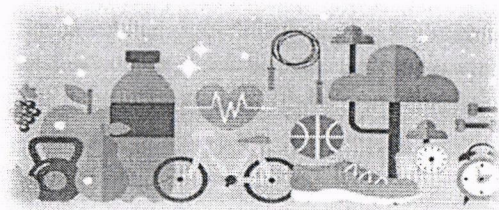
**ЕСЛИ ВЫ ЗАБОЛЕЛИ,
НЕОБХОДИМО:**

ОСТАВАТЬСЯ ДОМА И
СОБЛЮДАТЬ ПОСТЕЛЬНЫЙ
РЕЖИМ
ИСПОЛЬЗОВАТЬ СРЕДСТВА
ИНДИВИДУАЛЬНОЙ ЗАЩИТЫ
НЕ ЗАНИМАТЬСЯ
САМОЛЕЧЕНИЕМ, А ВЫЗВАТЬ
ВРАЧА
ОБИЛЬНОЕ ПОТРЕБЛЕНИЕ
ТЕПЛОЙ ЖИДКОСТИ
ПРОВОДИТЬ ВЛАЖНУЮ
УБОРКУ
ПРОВЕТРИВАТЬ ПОМЕЩЕНИЕ



ПРОФИЛАКТИКА:

ЗДОРОВЫЙ ОБРАЗ ЖИЗНИ
РЕГУЛЯРНО МЫТЬ РУКИ С
МЫЛОМ
ИЗБЕГАТЬ КОНТАКТОВ С
БОЛЬНЫМИ
СВОЕВРЕМЕННО
ВАКЦИНИРОВАТЬСЯ



СИМПТОМЫ:

РЕЗКИЙ ПОДЪЕМ
ТЕМПЕРАТУРЫ ТЕЛА
ГОЛОВНАЯ БОЛЬ
СУХОЙ КАШЕЛЬ, И
ЗАТРУДНЕННОЕ,
УЧАЩЕННОЕ ДЫХАНИЕ
СЛАБОСТЬ
ЛОМОТА В МЫШЦАХ И
СУСТАВАХ
БОЛЬ/ЖЖЕНИЕ В ГОРЛЕ
ЖЕЛУДОЧНО-КИШЕЧНЫЕ
РАССТРОЙСТВА (ТОШНОТА,
РВОТА)
БОЛЬ ПРИ ДВИЖЕНИИ ГЛАЗ

